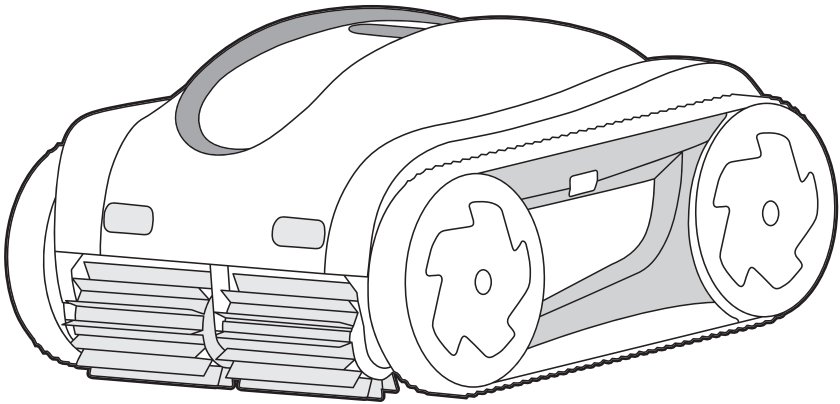


iGarden



Odkurzacz basenowy iGarden seria K

— INSTRUKCJA OBSŁUGI —

Tłumaczenie instrukcji oryginalnej

Prosimy o dokładne przeczytanie niniejszej instrukcji przed instalacją i obsługą odkurzacza basenowego oraz o zachowanie jej na przyszłość w celu zapewnienia bezpiecznego i efektywnego użytkowania.

Spis treści

1 Wprowadzenie	01
-----------------------	----

2 Ważne informacje dotyczące bezpieczeństwa	01
--	----

2.1 Ostrzeżenia ogólne

2.2 Warunki eksploatacji

3 Zawartość opakowania	02
-------------------------------	----

4 Pezgotowanie do użytkowania	03
--------------------------------------	----

4.1 Ładowanie

4.2 Włączanie zasilania

4.3 Uruchomienie odkurzacza

4.4 Umieszczenie w basenie

4.5 Przygotowanie haka do wyjmowania odkurzacza z basenu

5 Połączenie odkurzacza - WiFi, Aplikacja	05
--	----

5.1 Rozpoczęcie połączenia

5.2 Parowanie robota

6 Obsługa odkurzacza	07
-----------------------------	----

6.1 Przegląd panelu sterowania

6.2 Funkcje panelu sterowania

7 Konserwacja i czyszczenie

08

8 Rozwiązywanie problemów

12

9 Dane techniczne

13

10 Zasady bezpieczeństwa i utylizacji

15

11 Gwarancja

15

12 Wsparcie

16

1 Wprowadzenie

Dziękujemy za wybór odkurzacza basenowego iGarden serii K. Niniejszy przewodnik poprowadzi Państwa przez proces instalacji, obsługi, konserwacji oraz wsparcia technicznego, umożliwiając szybko rozpoczęcie korzystania z krystalicznie czystego basenu.

2 Ważne informacje dotyczące bezpieczeństwa

Przed użyciem należy uważnie przeczytać wszystkie instrukcje. Nieprzestrzeganie zasad bezpieczeństwa może prowadzić do obrażeń ciała, uszkodzenia mienia lub utraty gwarancji.

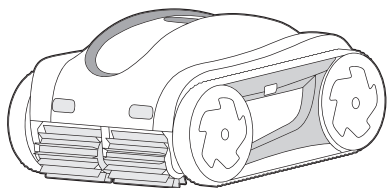
2.1 Ostrzeżenia ogólne

- Urządzenie przeznaczone jest wyłącznie do czyszczenia basenu. Nie używać do innych celów.
- Przed uruchomieniem urządzenia dokładnie zapoznaj się z instrukcją obsługi.
- Dzieci oraz osoby o ograniczonych zdolnościach fizycznych, sensorycznych lub umysłowych mogą korzystać z urządzenia wyłącznie pod nadzorem oraz zgodnie z instrukcjami.
- Podczas pracy urządzenia dzieci i zwierzęta powinny przebywać w bezpiecznej odległości.
- Urządzenie należy instalować i obsługiwać zgodnie z niniejszą instrukcją. Nieprawidłowy montaż może prowadzić do awarii urządzenia lub utraty gwarancji.
- Podczas pracy odkurzacza nie wolno wchodzić do basenu.
- Przed podnoszeniem, przenoszeniem lub podłączaniem baterii urządzenie należy zawsze wyłączyć.
- Należy używać wyłącznie dedykowanej baterii oraz ładowarki dostarczonych przez producenta.
- Nie używaj uszkodzonych ani zmodyfikowanych baterii lub urządzeń ładujących.
- Należy przechowywać baterie z dala od metalowych przedmiotów, takich jak klucze, monety czy spinacze, aby zapobiec zwarciu.
- Gdy bateria nie jest używana, przechowuj ją w suchym i bezpiecznym miejscu.
- Jeśli płyn z baterii zetknie się ze skórą, przemyj ją wodą. W przypadku kontaktu z oczami, natychmiast zgłoś się do lekarza.
- Baterię należy ładować wyłącznie w określonym zakresie temperatur.
- Nie narażaj odkurzacza ani baterii na ogień, ani na temperaturę powyżej 130°C / 265°F.
- Serwis urządzenia powinien być wykonywany przez wykwalifikowany personel, używający wyłącznie oryginalnych części zamiennych.

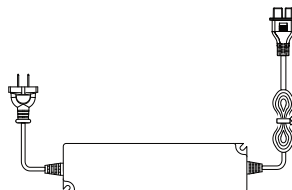
2.2 Warunki eksploatacji

Parametr	Zakres
Głębokość basenu	1 – 2,5 m / 3,3 – 8,2 ft
Temperatura wody	4 – 35 °C / 39,2 – 95 °F
Wartość pH	7,0 – 7,8
Stężenie soli (NaCl)	≤ 5000 ppm, (0,5%)
Wolny chlor	≤ 4 ppm, (4 mg/l)
Klasa szczelności IP	IPX8

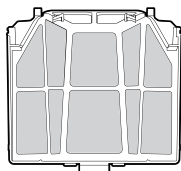
3 Zawartość opakowania



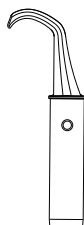
Odkurzacz basenowy iGarden seria K



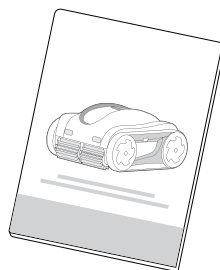
Ładowarka



Kosz filtracyjny



Hak do wyjmowania odkurzacza z basenu

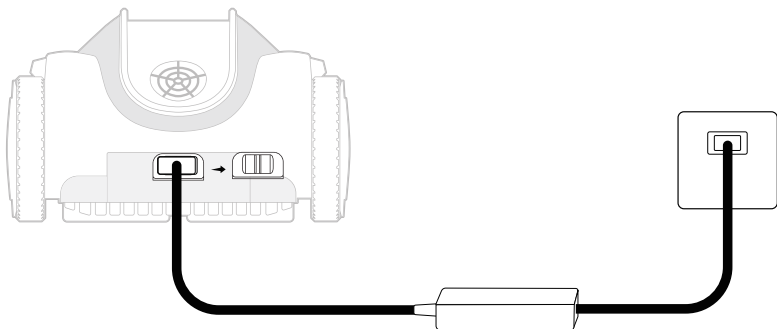


Instrukcja obsługi

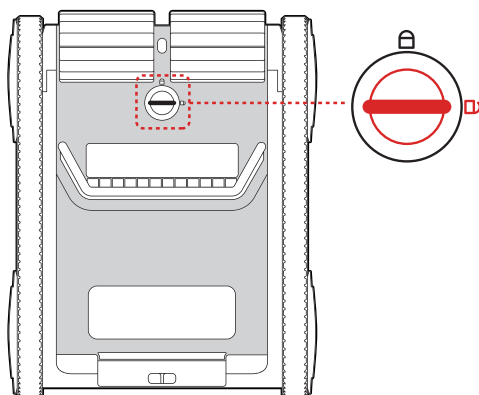
4 Przygotowanie do użytkowania

4.1 Ładowanie: Zdejmij osłonę portu ładowania, podłącz ładowarkę do sieci (100–240 V AC).

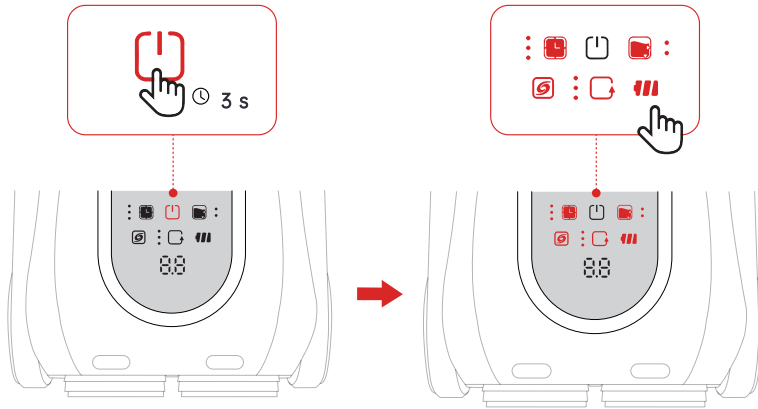
Trzy zielone diody LED oznaczają pełne naładowanie. Po naładowaniu załóż z powrotem osłonę.



4.2 Włączenie zasilania: Przełącz wyłącznik na spodzie odkurzacza na **ON** (symbol otwartej kłódki).

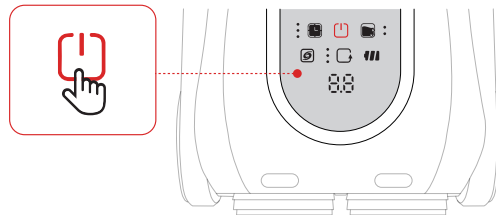


4.3 Uruchomienie odkurzacza: Przytrzymaj przycisk ON/OFF przez 3 sekundy, aby wybudzić odkurzacza. Dioda zacznie migać — w tym czasie wybierz i ustaw żądane opcje, a następnie ponownie dotknij ON/OFF, aby rozpocząć pracę odkurzacza.

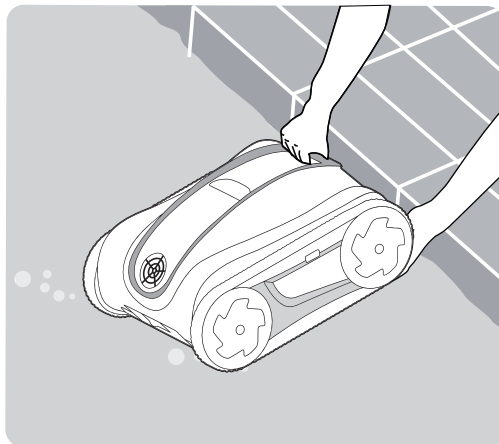


Uwaga: Włączaj urządzenie wyłącznie przełącznikiem na spodzie odkurzacza.

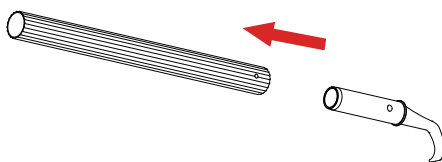
Przycisk ON/OFF używaj tylko, aby wybudzić urządzenie z trybu czuwania i uruchomić tryb pracy.



4.4 Umieszczenie w basenie: wóź odkurzacza do wody w ciągu 3 minut od momentu skonfigurowania jego pracy; trzymając za uchwyt obróć go we wszystkich kierunkach, aby uwolnić uwięzione w nim powietrze.



4.5 Przygotowanie haka: Dostarczany w komplecie hak służy do przyciągania robota do krawędzi basenu w celu jego łatwiejszego wyjmowania. Po zakończonym cyklu pracy, za pomocą haka przyciągnij robota do linii wody, a następnie chwyć go za uchwyt i wyjmij z basenu. Hak posiada uniwersalne przyłącze i pasuje do standardowego drążka basenowego. Drążek nie jest dostarczany w komplecie.





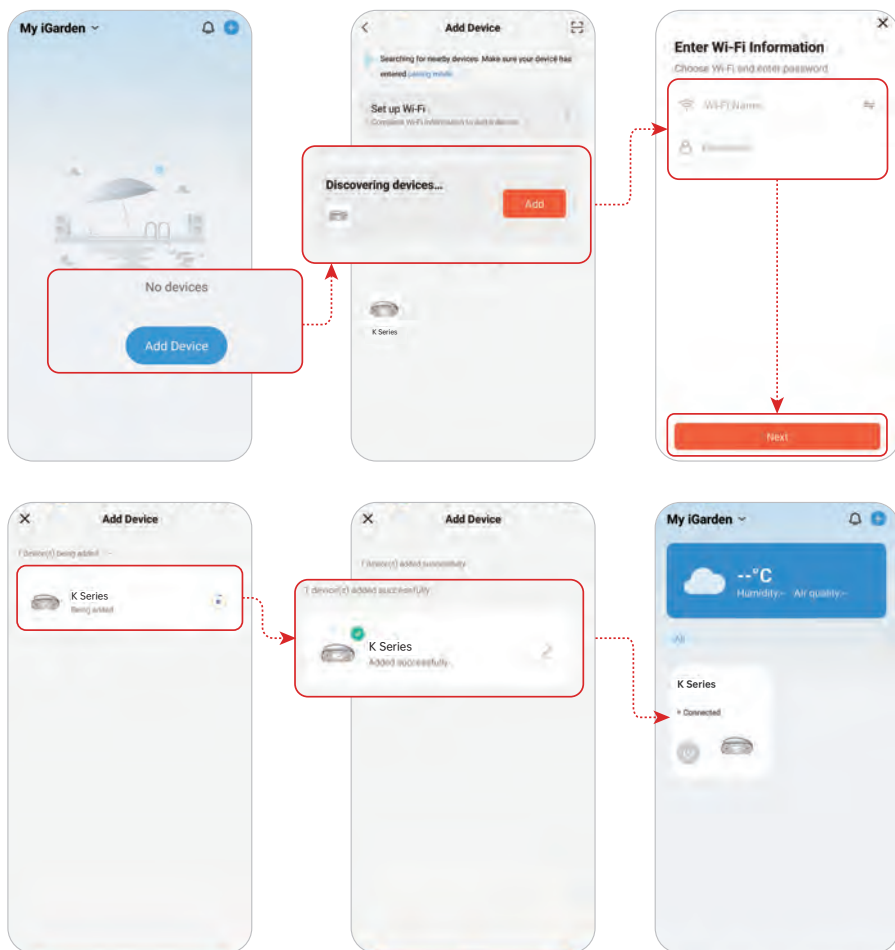
5 Połączenie odkurzacza - WiFi, Aplikacja

5.1 Rozpoczęcie połączenia:

- Włącz Bluetooth i Wi-Fi w swoim telefonie.
- Połącz się z siecią **Wi-Fi 2,4 GHz**. Upewnij się, że sygnał WiFi jest wystarczająco silny.
- Zezwól aplikacji na dostęp do Bluetooth.

5.2 Parowanie robota:

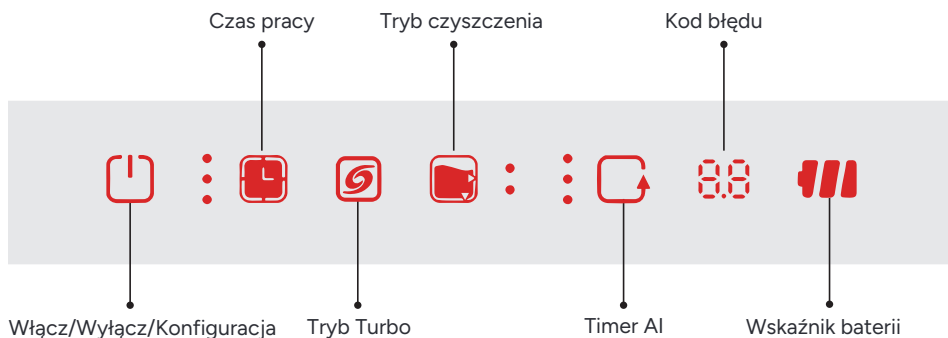
1. Przytrzymaj przycisk () przez 3 sekundy.
2. Robot wyemituje sygnał dźwiękowy, a wskaźnik () zacznie migać.
3. Otwórz aplikację **iGarden Robotics**, aby zakończyć parowanie.
4. Po pomyślnym sparowaniu pojawi się potwierdzenie.



💡 Uwagi:

- Sterowanie aplikacją jest możliwe przez **Wi-Fi 2,4 GHz** lub Bluetooth. (nie obsługuje sieci Wi-Fi 5 GHz).
- Gdy robot znajduje się w wodzie, funkcje aplikacji są niedostępne z powodu możliwych zakłóceń sygnału.
- Pobierz aplikację **iGarden Robotics** z **App Store** lub **Google Play**.

6 Obsługa odkurzacza



6.1 Przegląd panelu sterowania

Przycisk	Ikona	Wyświetlacz	Funkcja
Włącz / Wyłącz / Konfiguracja		Światło miga / Włączony	Wybudzanie lub Usypianie/ Potwierdzenie ustawień
Czas pracy		1 / 2 / 3 diody LED lub wyłączone	1 h / 1,5 h / 2 h / lub Praca do rozładowania baterii
Tryb Turbo		Zielona dioda włączona / wyłączona	Praca w trybie TURBO / Tryb standardowy
Tryb czyszczenia		Dolna/górna dioda LED włączona/wyłączona	Tylko dno / Tylko ściany i linia wody
		*Obie diody LED włączone	* Najpierw ściany i linia wody, następnie dno
		*Obie diody LED wyłączone	* Tryb pełnego czyszczenia: dno / ściany / linia wody
Timer AI		1 / 2 / 3 diody LED lub wyłączone	Automatyczne czyszczenie: co 24 / 48 / 72 h lub Wyłączone
Kod błędu		E1-E6	Błąd systemu (patrz: Rozwiązywanie problemów)
Wskaźnik baterii		Zielona / czerwona dioda LED	Poziomy naładowania 20–100 % / < 20 %

* Wyjaśnienie dla trybów czyszczenia

Tryb: Najpierw ściany i linia wody, następnie dno

- Zalecany przy większej potrzebie czyszczenia ścian i linii wody.
- Nie czyści półek słonecznych ani bardzo płtykich obszarów.

Tryb pełnego czyszczenia: dno / ściany / linia wody

- Czyści: dno → ściany → linię wody, obejmując wszystkie obszary basenu, w tym półki słoneczne.
- Może zużywać więcej energii niż tryb „najpierw ściany i linia wody, następnie dno”.

6.2 Funkcje panelu sterowania

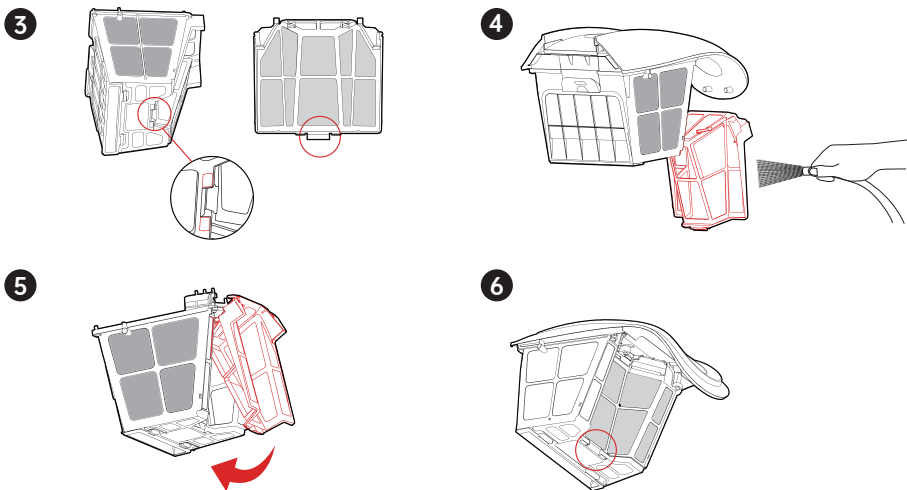
Funkcja	Stan	Odpowiedź
Włącz/Wyłącz przytrzymując	3 s	Wybudzenie lub Uśpienie urządzenia
Naciśnij	Podczas pracy	Potwierdzenie wybranych ustawień
Niski poziom baterii	< 15 %	Czerwona dioda miga; odkurzacz zatrzyma się, a następnie przejdzie w stan uśpienia
Wybór trybu	Naciśnij cykle	Opcje: Tylko dno / Wszystkie powierzchnie

7 Konserwacja i czyszczenie

Kosz filtracyjny - czyszczenie

1. Sprawdź stan zapełnienia kosza filtracyjnego.
2. Chwyć za uchwyt i pociągnij do góry, aby wyjąć kosz filtracyjny.
3. Otwórz dolny zaczep i rozłącz elementy filtracyjne kosza.
4. Opróżnij wnętrze kosza z zebranych w trakcie pracy zanieczyszczeń i splucz czystą wodą.
5. Wyrównaj górne zaczepy z odpowiadającymi szczelinami, aby zamknąć kosz filtracyjny.
6. Wsuń do dolnych szczelin, aż zatrzaśnie się na właściwym miejscu.



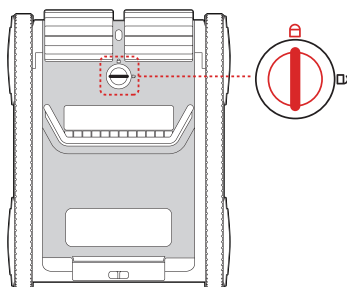


UWAGA:

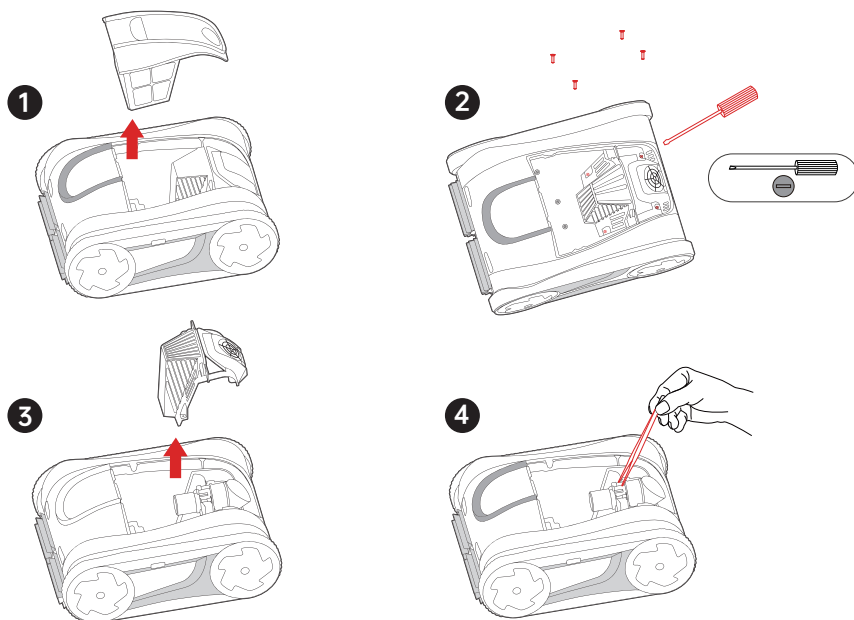
1. Robot jest standardowo wyposażony w filtr jednowarstwowy, który jest wystarczający do codziennego czyszczenia.
2. W przypadku drobnych zanieczyszczeń, takich jak piasek czy osiadły kurz, zaleca się najpierw czyszczenie z użyciem filtra jednowarstwowego, a następnie przejście na filtr dwuwarstwowy w celu dokładniejszego czyszczenia i osiągnięcia optymalnych rezultatów.

Wirnik pompy - czyszczenie

1. Odłącz urządzenie od źródła zasilania (ładowarka) i wyłącz je przełącznikiem znajdującym się na spodzie obudowy.

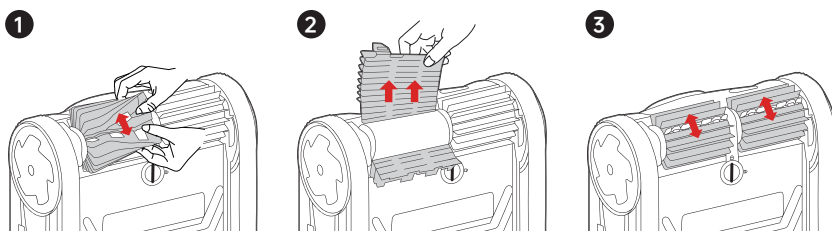


2. Wyjmij pokrywę z koszem filtracyjnym.
3. Odkręć 4 śruby osłony komory silnika, wyjmij ją i usuń zanieczyszczenia znajdujące się w komorze silnika i na wirniku pompy.
4. Z powrotem zamontuj osłonę komory silnika i przykręć śrubami, zamontuj kosz filtracyjny.

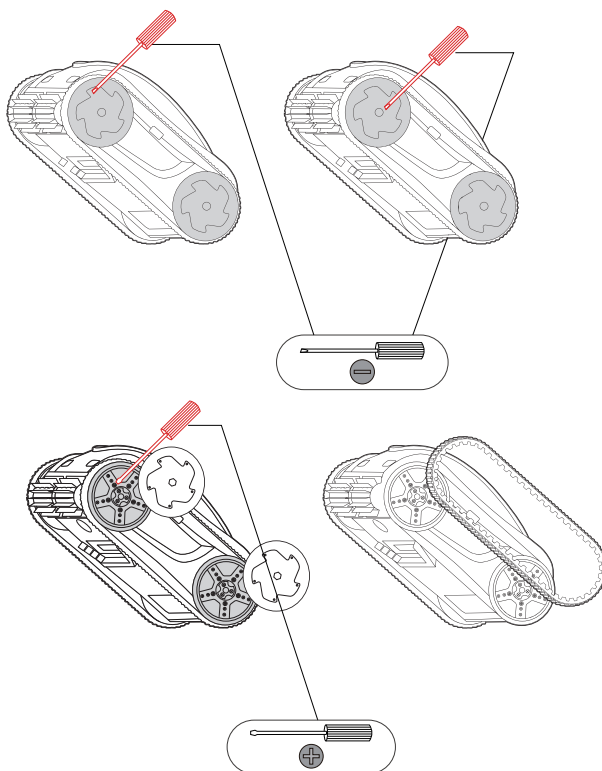


Szczotki i paski trakcyjne

Część zamienna	Powód do wymiany	Zalecane działanie
Szczotki	Zużyte "listki" okładziny	Odepnij zatrzaski zużytych szczotek i zamontuj nowe szczotki.



Część zamienna	Powód do wymiany	Zalecane działanie
Paski trakcyjne	Pęknięcia, zerwanie, spadanie z napędu,	Podważ i zdejmij pokrywę piasty, wymień paski trakcyjne i ponownie zamontuj pokrywę piasty.



Użytkowanie i konserwacja

- Po każdym użyciu opróżnij odkurzacz z wody i ułóż na płasko.
- Dokładnie wyczyść kosz filtracyjny, usuwając wszelkie zanieczyszczenia.

Ochrona działania

- Poziom naładowania baterii poniżej 30%: tylko czyszczenie dna, a następnie zatrzymanie.
- Pięć kolejnych nieudanych prób wejścia na ścianę → przełączenie na tryb czyszczenia dna.

Ochrona baterii

- Co trzy miesiące należy wykonać pełne ładowanie urządzenia.
- Jeśli urządzenie nie jest używane przez ponad 14 dni, wyłącz dolny wyłącznik zasilania.

Przechowywanie

- Przed rozpoczęciem przechowywania dokładnie osusz urządzenie
- Przechowuj w temperaturze: od -10°C do 45°C , przy wilgotności względnej: 30% –70 %.
- Starannie zwiń przewód ładowarki, unikając skręceń i załamań.

8 Rozwiązywanie problemów

Awaria	Możliwe przyczyny	Rozwiązanie
Błąd ładowania	Zabrudzenia w porcie ładowania lub na wtyczce przewodu	Usuń zabrudzenia
	Uszkodzona ładowarka lub przewód	Wymień zestaw do ładowania
Błąd uruchomienia	Woda na panelu dotykowym lub na dłoniach użytkownika	Usuń wodę z panelu, osusz dłonie i spróbuj ponownie
	Błąd operacyjny - nieprawidłowa próba uruchomienia	Naciśnij i przytrzymaj przycisk zasilania przez 3 sekundy
	Rozładowana bateria / niski poziom baterii	Naładuj baterię do pełna
Brak ruchu odkurzacza / brak pracy pompy	Odkurzacznaznajduje się poza wodą	Umieść odkurzacznaw wodzie do całkowitego zanurzenia
	Przycisk uruchomienia nie został naciśnięty	Naciśnij ON/OFF po konfiguracji
Brak pracy / odkurzacznie działa	Zapełniony kosz filtracyjny	Wyczyść kosz filtracyjny
	Zablokowany wirnik pompy	Usuń zanieczyszczenia z wirnika <u>przy wyłączonym urządzeniu</u>
Odkurzacznporusza się, ale nie działa silnik pompy	Zapełniony kosz filtracyjny	Wyczyść kosz filtracyjny
	Wlot wody zatkany/zablokowany	Usuń elementy i zanieczyszczenia blokujące wlot wody
	Niski poziom naładowania baterii	Naładuj baterię do pełna
Silnik pompy działa, ale odkurzaczn się nie porusza	Przeszkoda w basenie / robot utknął w miejscu	Usuń przeszkodę i ponownie uruchom odkurzaczn
	Zużyte paski trakcyjne / paski spadły z kół napędowych	Założ poprawnie paski trakcyjne lub wymień, jeśli są zużyte

Odkurzacze nie wchodzi na ściany	Zablokowany wirnik pompy	Usuń zanieczyszczenia z wirnika przy wyłączonym urządzeniu
	Zapełniony kosz filtracyjny	Wyczyść kosz filtracyjny
	Wlot wody zatkany/zablokowany	Usuń elementy i zanieczyszczenia blokujące wlot wody
	Niski poziom naładowania baterii	Naładuj baterię do pełna
Słabe czyszczenie/ Nie zbiera zanieczyszczeń	Zużyty kosz filtracyjny/ zużyte szczotki robota	Wymień kosz filtracyjny/szczotki
	Wlot wody zatkany/zablokowany	Usuń elementy i zanieczyszczenia blokujące wlot wody
Nieprawidłowe działanie	Błąd oprogramowania	Wyłącz → OFF, a następnie włącz zasilanie → ON
Kody błędów	E1–E6	Uruchom odkurzacze ponownie. Jeśli problem nadal występuje, skontaktuj się ze sprzedawcą lub serwisem.

9 Dane techniczne

Specyfikacja poszczególnych modeli

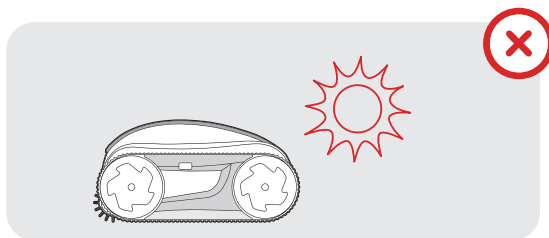
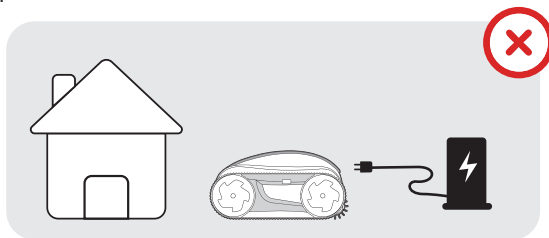
Model	K40	K70	K90
Tryb czyszczenia: tylko dno			
Czas pracy baterii	do 4 h	do 7 h	do 9 h
Tryb czyszczenia: dno / Ściany / Linia wody			
Czas pracy baterii	do 2,5 h	do 3,75 h	do 4,75 h
Tryb czyszczenia: Turbo + tylko dno			
Czas pracy baterii	do 2,5 h	do 3,25 h	do 4,25 h
Tryb czyszczenia: Turbo + dno / Ściany / Linia wody			
Czas pracy baterii	do 2 h	do 2,75 h	do 3,75 h
Czas ładowania baterii	4 h	5 h	3,5 h
Pojemność baterii	7,5 Ah (192 Wh)		9,4 Ah (242,8 Wh)
Zalecany maksymalny rozmiar basenu	6 m x 12 m		

Optymalna temperatura wody	4 ~ 35 °C
Tryby czyszczenia	Tylko dno Tylko ściana i linia wody Najpierw ściana i linia wody, potem dno Pełne czyszczenie (cały basen)
Długość cykli czyszczenia	1 h / 1,5 h / 2 h / Maks.
Tryb turbo	TAK
Timer AI	24 h / 48 h / 72 h
Aplikacja	TAK
Pojemność filtra	4 L
Rodzaj filtracji	Dwustopniowa filtracja (kosz filtracyjny)
Wydajność pompy	15 m ³ /h - 22 m ³ /h (3,963 ~ 5,812 GPH)
Moc pracy	20 - 100 W
Prędkość pracy	10 - 12 m/min
Liczba silników	3
Wejście ładowarki	100 - 240 VAC; 50/60 Hz
Napięcie / Prąd roboczy	25,5 V / 1A
Waga netto/brutto	9,8 kg / 13,5 kg
Wymiary odkurzacza (D×S×W)	489 × 389 × 240 mm
Wymiary opakowania (D×S×W)	580 × 450 × 330 mm
<p>UWAGA: Powyższe dane podano na podstawie testów przeprowadzonych w czystym basenie o wymiarach 3 × 8 m, w kontrolowanych warunkach laboratoryjnych. Rzeczywista żywotność baterii (czas pracy) może się różnić w zależności od rozmiaru, kształtu basenu, stopnia zabrudzenia oraz jakości wody. Producent zastrzega sobie prawo do zmiany niniejszej specyfikacji bez wcześniejszego powiadomienia.</p>	

10 Zasady bezpieczeństwa i utylizacji

Ładowanie wewnątrz pomieszczeń

Ładuj odkurzacz wyłącznie wewnątrz pomieszczeń, w suchym miejscu z dala od bezpośredniego światła słonecznego.



Recykling baterii

Urządzenie zawiera baterię litowo-jonową. Zużyte baterie należy przekazywać do recyklingu w odpowiednich punktach. Recykling baterii przynosi korzyści środowisku oraz zdrowiu publicznemu. Nie demontuj i nie wyrzucaj baterii do odpadów komunalnych lub domowych pojemników na recykling. Pełne oświadczenia regulacyjne (Ostrzeżenie FCC, Oświadczenie FCC, Oświadczenie IC) oraz informacje o producencie dostępne są na stronie producenta.

11 Gwarancja

Cały zestaw (silnik, bateria, elektronika): 3 lata

Materiały eksploatacyjne (szczotki, kosze filtracyjne, filtry, paski trakcyjne): 6 miesięcy

Szczegółowe warunki gwarancji — w tym wyłączenia, proces serwisu i ograniczenia — zawarte są w karcie gwarancyjnej odkurzacza.

12 Wsparcie



© 2025 iGarden. Wszelkie prawa zastrzeżone. Wersja K-FLR-A0 (PL)

Pełne warunki prawne oraz aktualne specyfikacje dostępne na stronie producenta.

PRODUCENT:

Fairland Group Limited
19 H Maxgrand Plaza, No. 3 TAI YAU STREET,
San Po Kong, Kowloon
Hong Kong, China

iGarden

Wersja: K-FLR-A0 (PL)

Dziękujemy za wybór naszego bezprzewodowego odkurzacza basenowego.